

Rencontres Nationales - **Passeurs d'images** - 2022



« Filmer les campagnes »

par Maylis Asté

Images et imaginaires

Profils paysans : *L'Approche*, 2000, *Le Quotidien*, 2005,
La Vie moderne, 2008, R. Depardon



Je vous trouve très beau, 2006, I. Mergault



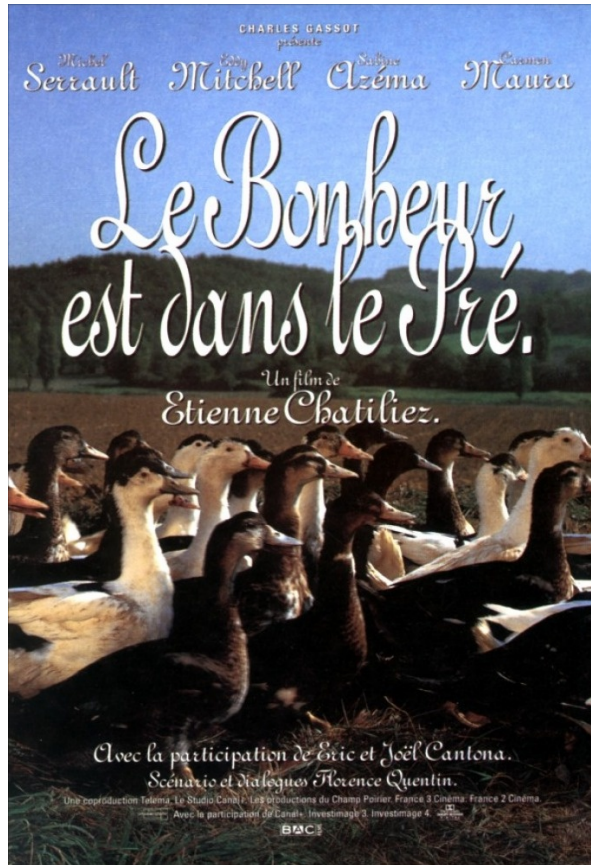
Une Hirondelle a fait le printemps, 2001, C. Carion

Les représentations de la ruralité dans les films de fiction français du début des années 1990 au début des années 2010 : **permanences et changements**

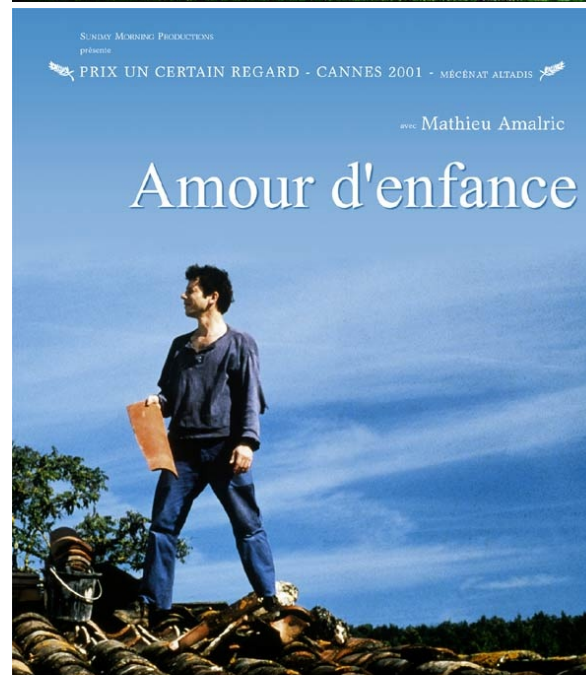
Comment les cinéastes définissent
en images et en sons le rural ?

CHOISIR LE(S) CORPUS

Je vous trouve très beau, 2006,
I. Mergault



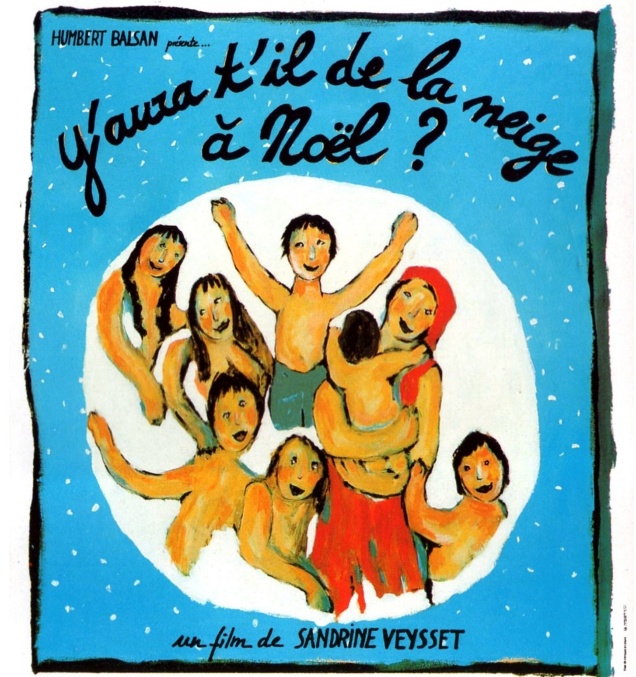
Le Bonheur est dans le pré,
1995, E. Chatiliez



un film de Yves Caumon

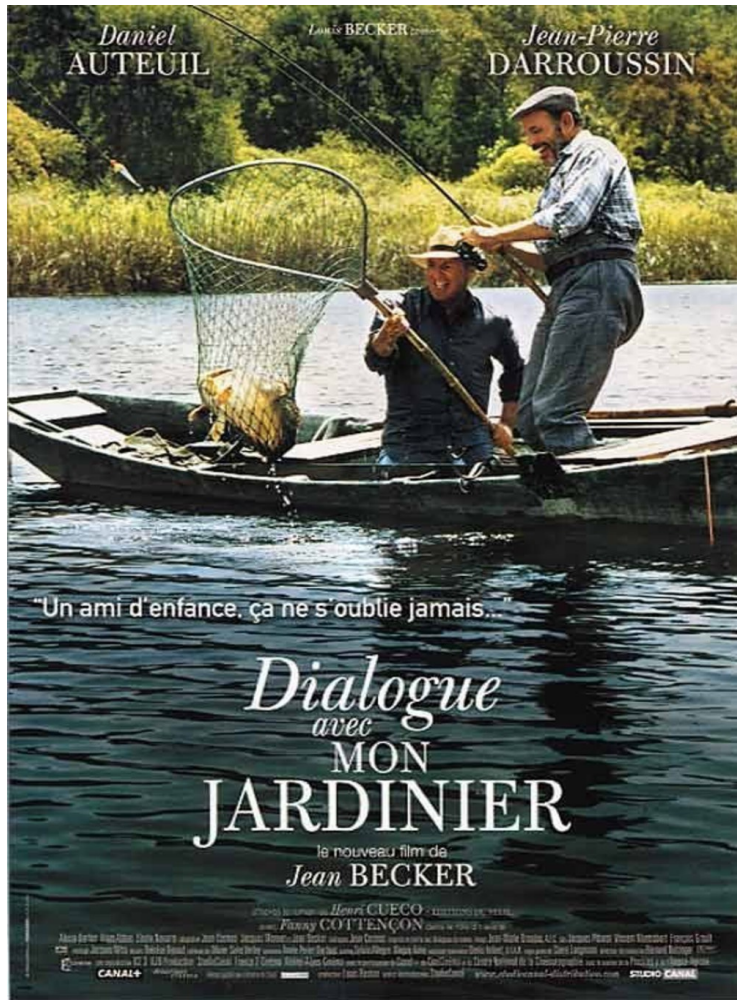
Y'aura t'il de la neige à Noël ?,
1996, S. Veysset

CINÉMAS EN FRANCE • FESTIVAL DE CANNES 1996
PRIX SPÉCIAL DU JURY et PRIX D'INTERPRÉTATION FÉMININE • XI FESTIVAL DU FILM DE PARIS



DOMINIQUE REYMOND • DANIEL DUVAL
JESSICA MARTINEZ • ALEXANDRE ROGER • XAVIER COLONNA
FANNY ROCHETTIN • FLAVIE CHIMENES • JEREMIE CHAIX • GUILLAUME MATHONNET
Réalisation, Scénario et Dialogues SANDRINE VEYSSET • Co-adaptation ANTOINETTE DE ROBIEN • Image HÉLÈNE LOUVART
Montage NELLY QUETTER • Décors JACK DUBUS • Costumes NATHALIE RAOUL • 1^{er} Assistant KETAL GUENIN • Conseiller Artistique ELIE POICARD
Une production CIGON PICTURES avec la participation du CENTRE NATIONAL DE LA CINÉMATOGRAPHIE et de CANAL+
Avec la participation de la CAISSE CENTRALE D'ACTIVITÉS SOCIALES DU PERSONNEL DES INDUSTRIES ÉLECTRIQUE ET GAZIÈRE
PYRAMIDE
EUROPE 1

Amour d'enfance,
2001,
Y. Caumon



Dialogue avec mon jardinier, 2007, J. Becker



Le Roi de l'évasion, 2009, A. Guiraudie

ERIC ROHMER

*L'arbre, le maire
et
la médiathèque*

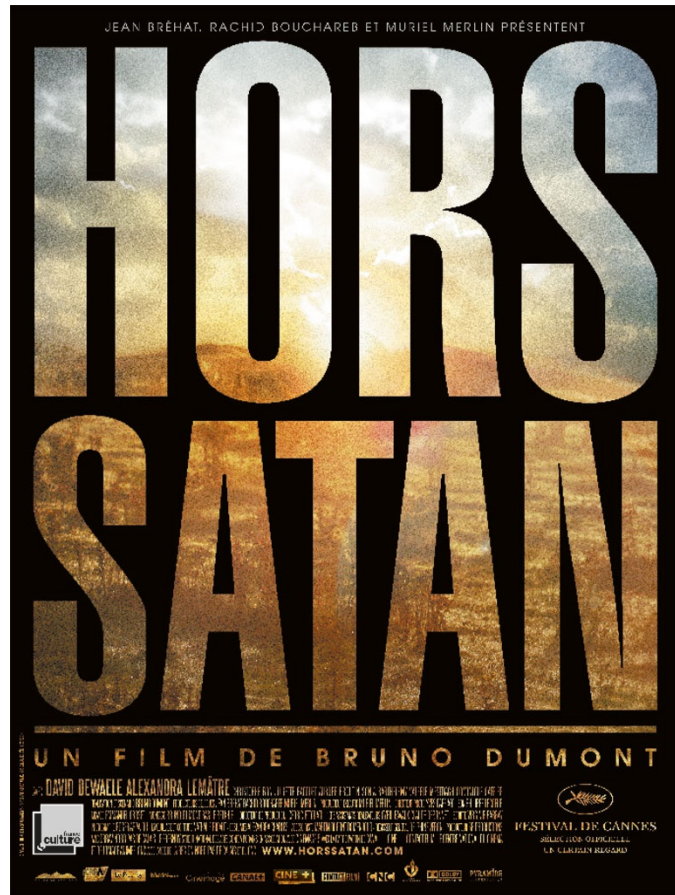


*L'Arbre, le maire et
la médiathèque,
1993, E. Rohmer*

AVEC

PASCAL GREGGORY • ARIELLE DOMBASLE • FABRICE LUCHINI
CLEMENTINE AMOUROUX • FRANÇOIS-MARIE BANIER

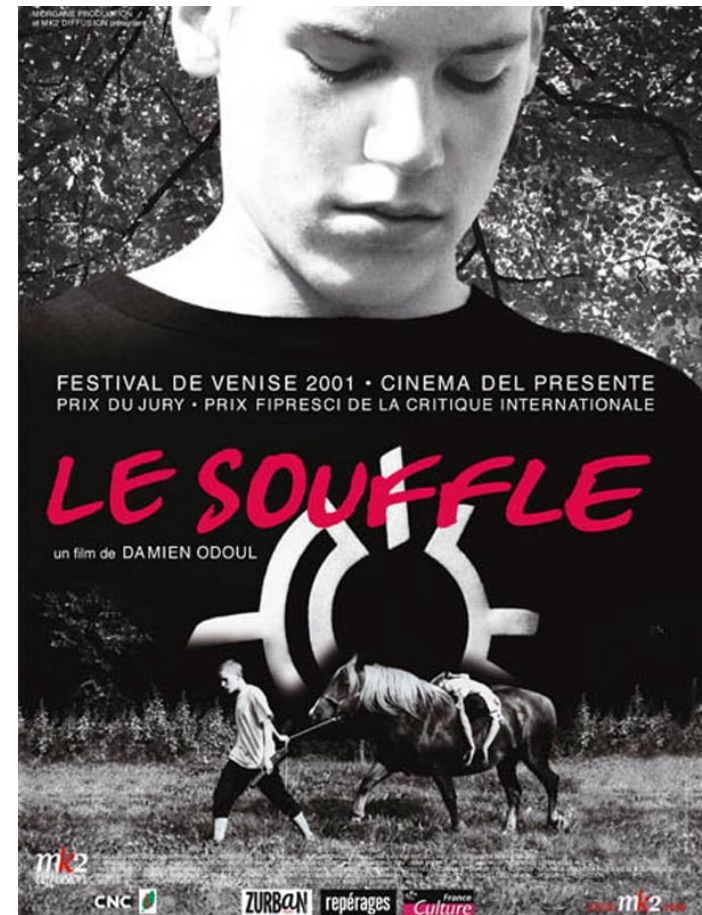
Images Diane BARATIER • Sons Pascal RIBIER • Montage Mary STEPHEN • Production Françoise ETCHEGARAY pour C.E.R.
Distribution LES FILMS DU LOSANGE



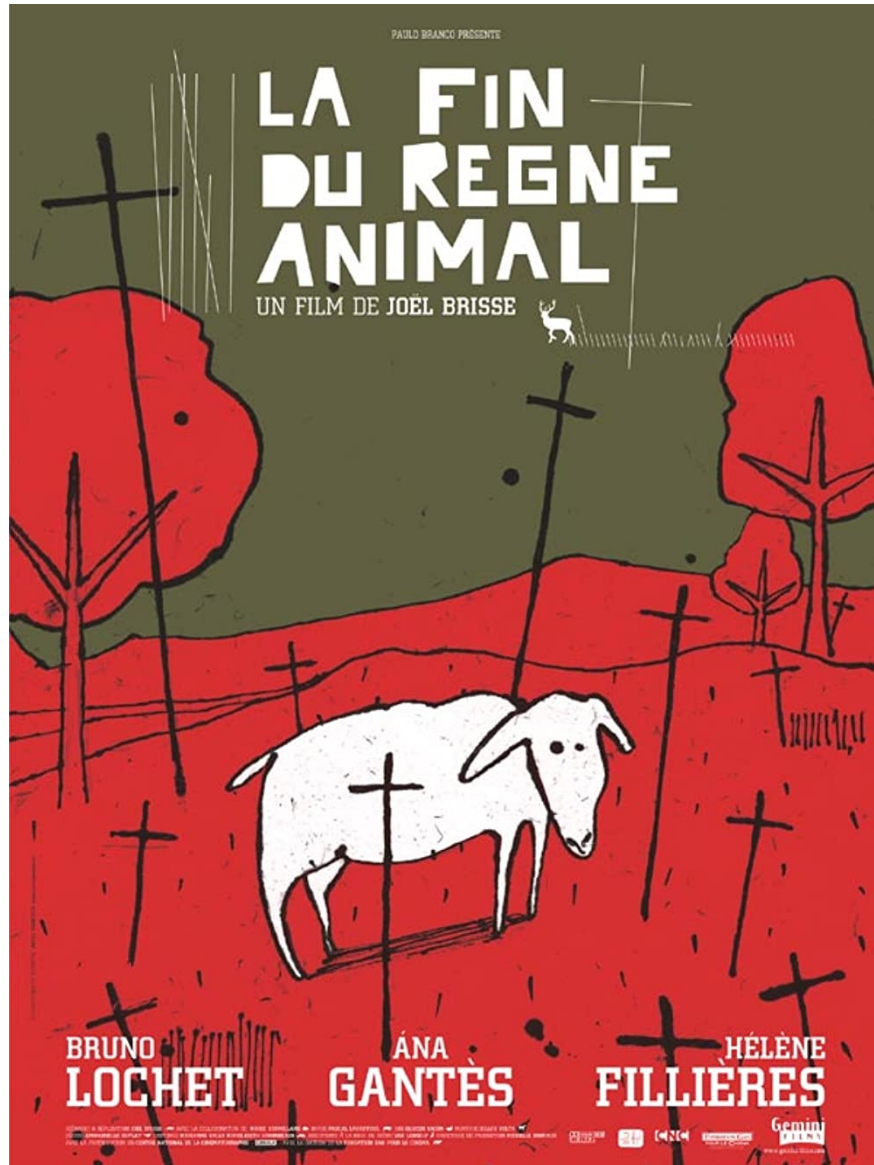
Hors Satan, 2011, B. Dumont



Peindre ou faire l'amour, 2005,
A. et J.-M. Larrieu



Le Souffle, 2001, D. Odoul



La Fin du règne animal, 2003, J. Brisse



La Part animale, 2007, S. Jaudeau

PARTIE I

Espaces & Paysages Ruraux

PARTIE II

Personnages & Manières d'habiter

Des Archétypes Spatiaux :

L'Espace **REFUGE**



Milou en Mai, 1990, L. Malle

L'Espace **PIÈGE**



Darling, 2007, C. Carrière

L'Espace PIÈGE, Un imaginaire de la traque



La Meute, 2010, F. Richard



Sheitan, 2006, K. Chapiron



Calvaire, 2004, F. Du Welz

L'Espace **PIÈGE**, Un ressenti d'enfermement



Shining, 1980, S. Kubrick



Avant l'aube, 2011, R. Jacoulot



L'Espace **REFUGE**, Cultiver l'hédonisme



Le Bonheur est dans le pré,
1995, E. Chatiliez



Milou en Mai, 1990,
L. Malle

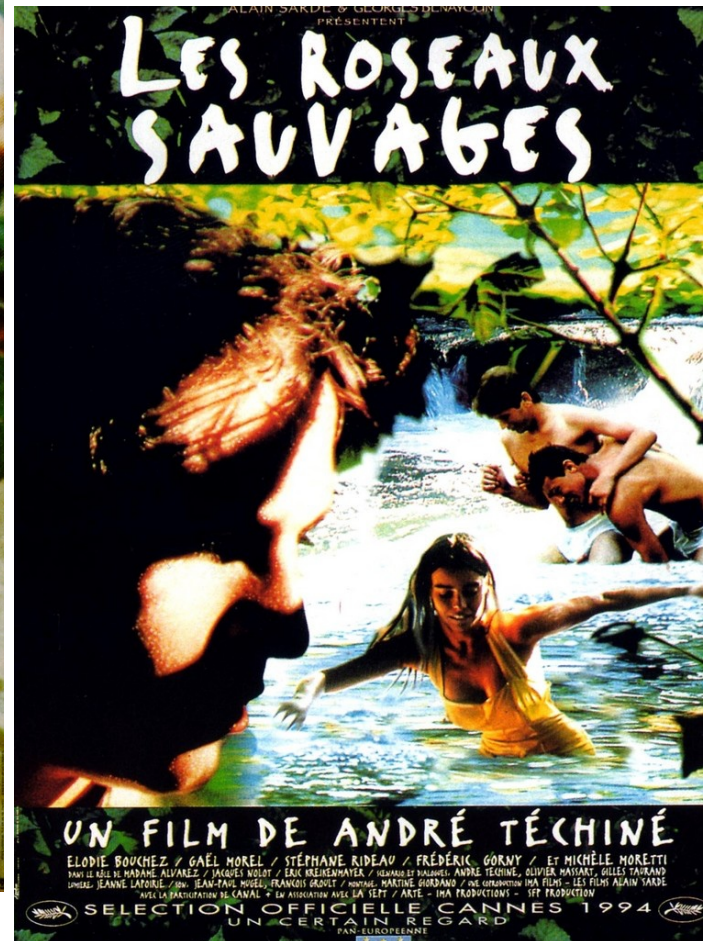


Le Pays de Cocagne,
Pieter Brueghel
l'Ancien,
52 × 78 cm,
Huile sur bois,
Alte Pinakothek,
Munich, 1567

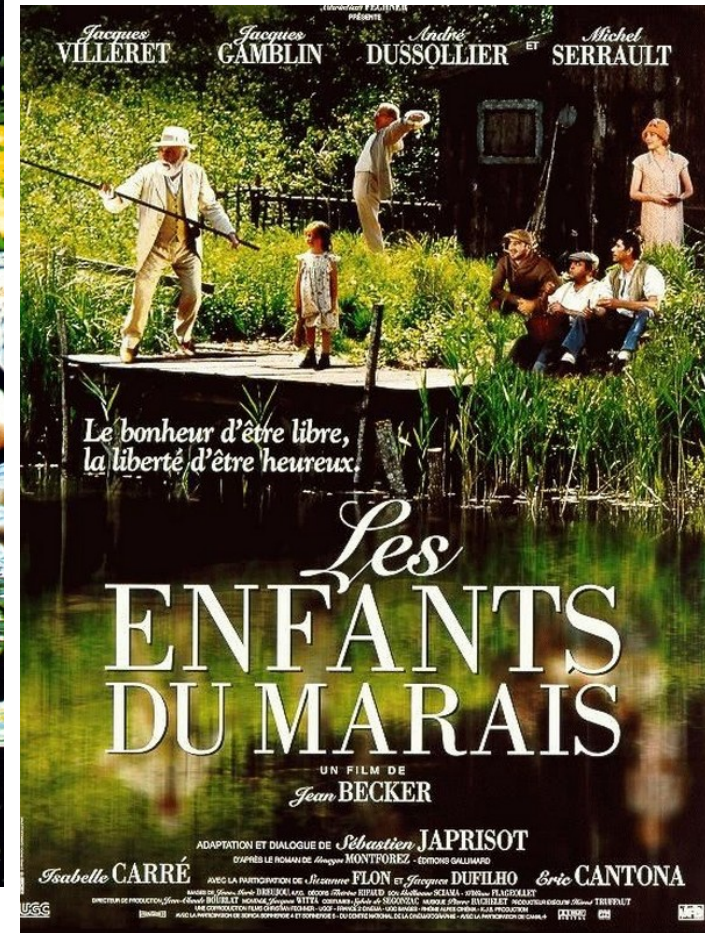
La teinte Verte, des immersions végétales



Milou en Mai, 1990, L. Malle

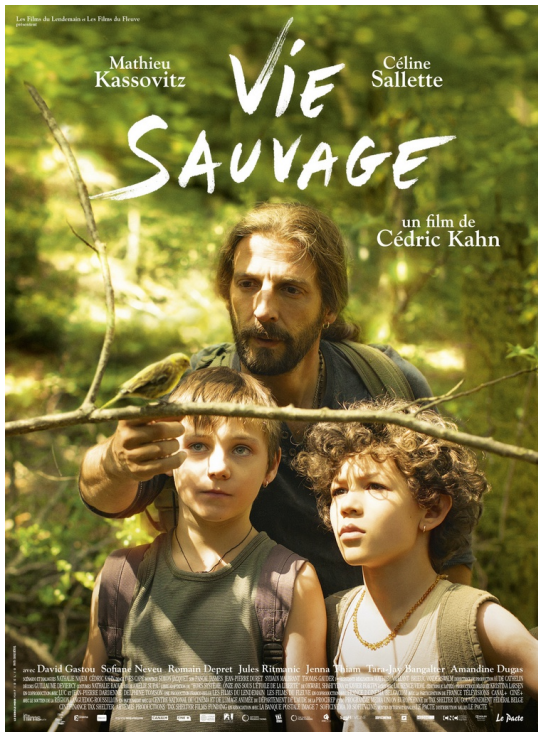


Les Roseaux sauvages, 1994, A. Téchiné



Les Enfants du marais, 1999, J. Becker

Un Label VERT



Mémoires rurales, la muséification des campagnes



C'est quoi la vie ?, 1999,
F. Dupeyron



Paysanne près de l'âtre,
Vincent Van Gogh,
1885, huile sur toile,
Musée d'Orsay, Paris

Muséification des campagnes, le retour de Petit Gibus



La Guerre des boutons, 14 septembre 2011,
Y. Samuel



La Nouvelle guerre des boutons, 21 septembre 2011,
C. Barratier

Proposer un **Monument d'Histoire**

« Quand la guerre a éclaté et que mon père a été fait prisonnier, on est partis vivre à la campagne. J'avais sept ans, j'étais dans une ferme et je vivais comme les fils des gens qui nous hébergeaient. Puis, mon père est revenu de captivité et il a tourné *Goupi mains rouges* (1943). Une histoire qui se passait dans un univers de paysans. On est allés habiter alors à Saint Léonard des Bois, encore à la campagne. Et pendant la première partie de ma carrière, j'ai occulté ces souvenirs, ces réminiscences de la province. Je crois que c'est de travailler sur *L'Été meurtrier* (1983), avec Sébastien Japrisot, qui m'a redonné goût à ça. Je me suis dit : « Je me sens bien là-dedans, à raconter des histoires avec des gens **simples et authentiques** ». Et aujourd'hui, c'est comme si c'était important pour moi de renouer avec mes souvenirs d'enfance »

Entretien avec Jean BECKER, Dossier de presse, *Dialogue avec mon jardinier*

Vers des **Mouvements d'Histoire**



Les Roseaux sauvages, 1994, A. Téchiné

« D'une certaine manière, le respect d'une expérience puisée dans la réalité garantit la fiction »

Entretien avec André Téchiné, *Les Cahiers du Cinéma*, n°481, Juin 1994

La campagne **DÉCOR**, Iconographie touristique



Une Hirondelle a fait le printemps,
2001, C. Carion



La campagne **DÉCOR**, Iconographie touristique :



La Gloire de mon père, 1990, Y. Robert

- le règne du PLAN AÉRIEN



Le Passager de l'été, 2006, F. Moncorgé-Gabin

Le rapport à un **lieu** singulier

« Ayant d'abord tourné dans des endroits dont nous avons une connaissance intime, nous ne pouvons plus prendre à la légère le choix d'un lieu de tournage. S'il est inconnu, il nous faut gagner un rapport intime avec lui, il faut qu'il nous parle, que nous le comprenions. Le géographique inspire le narratif, et, comme le disait Jean-Marie Straub à propos des équipes de cinéma, nous ne voulons pas nous comporter en « commando de parachutistes » qui débarque n'importe où, pour y tourner n'importe quoi »

Entretien avec Jean-Marie LARRIEU, Janvier 2016.

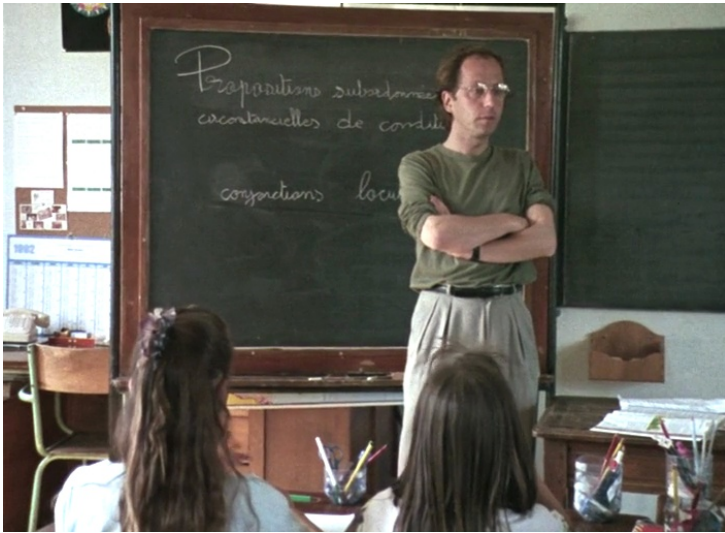
Traduire une pensée située



*L'Arbre, le maire et
la médiathèque,
1993, E. Rohmer*



Traduire une **pensée située**, le rôle des fenêtres



*L'Arbre, le maire
et la médiathèque,
1993,
E. Rohmer*

*« La chose mérite
d'être vue sous cet
angle »*



PAYSAGE(S)

- Donner à contempler

« On va aller sur mon petit tertre, c'est magnifique à cette heure là »



Le Bonheur est dans le pré, 1995, E. Chatiliez

- Donner à éprouver



Amour d'enfance, 2001, Y. Caumon

PARTIE II

Personnages

&

Manières d'habiter

La force des **Stéréotypes** :

L'Héritier

Le Patriarche

La Femme rurale



Les Enfants du marais, 1999, J. Becker



Je vous trouve très beau, 2006, I. Mergault

Le modèle *La Fille du puisatier*

« *Quand elle est venue, je l'ai pas reconnue, elle parlait que je comprenais pas* »



La Fille du puisatier, 1940, M. Pagnol

De nouvelles figures...



Y'aura t'il de la neige à Noël ?, 1996, S. Veysset

l'Ouvrière agricole

Les petits ruisseaux, 2010, P. Rabaté



le Retraité

le Vagabond

Pas de repos pour les braves, 2003, A. Guiraudie



Les métiers itinérants...

La Maladie de Sachs, 1999,
M. Deville



Le Fils de l'épicier, 2007,
E. Guirado



Des manières de sentir en relation au vivant

La Part animale, 2007, S. Jaudeau



Séraphine, 2008, M. Provost



Peindre ou faire l'amour, 2005, A. et J-M. Larrieu



L'humanité, 1999, B. Dumont

Les Sens & le gros plan

*Pieds nus sur
les limaces,*
2010,
F. Berthaud



*L'Arbre, le maire
et la médiathèque,*
1993,
E. Rohmer



*Comte
d'automne,*
1998,
E. Rohmer

« Comme un promeneur se baisse pour mieux voir une herbe, un insecte ou un caillou, l'objectif doit enclaver dans une vue de champs, un gros plan de fleur, de fruit ou de bête : natures vivantes. (...) Je regarde, je flaire, je palpe. Gros plan, gros plan, gros plan ». Jean Epstein, *Bonjour Cinéma*, 1921

Des personnages marcheurs

La **promenade** Rohmerienne

Comte d'automne, 1998, E. Rohmer



Les **pérégrinations** des frères Larrieu

La Brèche de Roland, 2000, A. et J-M. Larrieu



Arpentage et **chassé-croisé** Guiraudien

Du soleil pour les gueux, 2001, A. Guiraudie

CORPS habitants, corps-sujets

- Des **présences**



Hors Satan, 2011, B. Dumont



Le Roi de l'évasion, 2009, A. Guiraudie

- Des **Manières de dire** :

Le refus de la « neutralité », combattre la **glottophobie**

Mise en scène : Rendre des **PERCEPTIONS**

- **PLAN LARGE**
- **SON DIRECT**
- **DÉBRAYAGE DE LA TENSION NARRATIVE**



Hors Satan,
2011,
B. Dumont

Format 2:35



Mise en scène : Rendre des **PERCEPTIONS**

- PLAN LARGE
- **SON DIRECT**
- DÉBRAYAGE DE LA TENSION NARRATIVE

« Je veux tourner un film sur une vraie montagne, avec de vrais arbres, dans une vraie ferme et du vrai mistral. Le mistral fait du bruit ?

J'enregistrerai le mistral.

Les cigales font du bruit ?

J'enregistrerai le bruit des cigales.

Et si le mistral et les cigales font tellement de bruit qu'ils couvrent la voix des acteurs, ça prouvera que le bruit du mistral et le bruit des cigales sont plus importants que la voix des acteurs »

Mise en scène : Rendre des **PERCEPTIONS**

- PLAN LARGE
- SON DIRECT
- **DÉBRAYAGE DE LA TENSION NARRATIVE**



Dialogue avec mon jardinier, 2007, J. Becker

Mise en scène : Rendre des **PERCEPTIONS**

- PLAN LARGE
- SON DIRECT
- **DÉBRAYAGE DE LA TENSION NARRATIVE**

« En occitan, il existe un terme vachement bien pour décrire ça, c'est "sousquer", qui vient de "soscàr" - on l'a francisé. Quand tu sousques, ben... tu fous rien, tu t'ennuies, tu médites, t'hésites...

C'est un concept qui me plaît énormément, j'ai passé beaucoup de temps à sousquer.

Ça aussi c'est politique, défendre le droit à ne pas être dans un rapport de rentabilité permanente ».

Mouvements de DÉCENTREMENT



(Pas de repos pour les braves)

Pas de repos pour les braves,
2003, A. Guiraudie

Le Roi de l'évasion,
2009, A. Guiraudie



CONCLUSION

... des cinéastes « **Topophiles** »



Le Souffle, 2001, D. Odoul

